



Granskning av socialnämndens uppföljning och tillsyn av placerade barn och ungdomar

Svalövs kommuns revisorer har granskat om socialnämnden genomför en ändamålsenlig uppföljning gällande verksamhet och ekonomi samt tillsyn av placerade barn och ungdomar samt om förbättringar skett sedan liknande granskning gjordes år 2012.

Resultatet av granskningen framgår av bilagd revisionsrapport.

Revisorerna har beslutat att översända rapporten till socialnämnden för behandling och yttrande samt till kommunfullmäktige för kännedom.

Svar från socialnämnden önskas senast under mars månad 2019.

2019-01-23

Svalövs kommuns revisorer

gm


Arne Nordqvist, ordförande


Lennart Andersson

Bilaga: "Granskning av socialnämndens uppföljning och tillsyn av placerade barn och ungdomar"

Revisionsrapport

Granskning av social- nämndens uppföljning och tillsyn av placerade barn och ungdomar

Svalövs kommun

Projektledare
Cecilia Lejon

Projektmedarbetare
Emma Ekstén

Kvalitetssäkrare
**Carl-Gustaf Folke-
son**
Certifierad kommunal
revisor

Januari/2019

Innehåll

Sammanfattning	2
1. Inledning	3
1.1. Bakgrund	3
1.2. Syfte och Revisionsfrågor	3
1.3. Kontrollmål	3
1.4. Avgränsning.....	4
1.5. Metod.....	4
2. Inledning	5
2.1. Organisationsbeskrivning	5
2.2. Revisionen år 2012	5
3. Iakttagelser och bedömningar	7
3.1. Roller och ansvar	7
3.1.1. Bedömning.....	9
3.2. Uppföljning av verksamhet och ekonomi.....	12
3.2.1. Bedömning.....	13
3.3. Uppföljning och tillsyn	14
3.3.1. Bedömning.....	15
3.4. Kvalitetskriterier	15
3.4.1. Bedömning.....	16
3.5. Mål och riktlinjer	9
3.5.1. Bedömning.....	11
4. Sammanfattande revisionell bedömning	17
4.1. Bedömningar mot kontrollmål.....	17
4.2. Rekommendationer.....	18

Sammanfattning

Revisorerna i Svalövs kommun har gett PwC i uppdrag att granska om socialnämnden genomför en ändamålsenlig uppföljning gällande verksamhet och ekonomi samt tillsyn av placerade barn och ungdomar samt om förbättringar skett sedan liknande granskning gjordes år 2012. I granskningen har fem kontrollmål ställts upp i syfte att besvara den övergripande revisionsfrågan.

Sammanfattningsvis bedömer vi att socialnämnden till övervägande del genomför en ändamålsenlig uppföljning gällande verksamhet och ekonomi samt tillsyn av placerade barn och ungdomar.

Bedömningen grundar vi bland annat på att det finns en tydlig delegationsordning som är känd och tillämpas i verksamheten, samt att handläggarna har sina respektive ansvarsområden. Vidare kan vi se att verksamheten har utvecklats i en positiv riktning sedan granskningen år 2011. Ledning, styrning och ansvar har tydliggjorts.

Det finns en verksamhetsplan som beskriver mål, uppdrag och aktiviteter som är direkt hänförliga till placering av barn och unga. Vi anser däremot inte att målen är mätbara.

Det finns tydliga riktlinjer kopplade till placering av barn och unga. Riktlinjerna beskriver olika förfarande och förhållningssätt i verksamheten när det gäller placeringar av barn och unga. Riktlinjerna är aktuella och väl kända i organisationen och vi bedömer att det finns en hög grad av efterlevnad.

Nämnden får löpande information om verksamhet såväl som av ekonomi. Enligt vår mening följs placeringarna noggrant, dels för individens skull, men även ut ett kostnadsperspektiv. Vi bedömer att det finns en medvetenhet om de kostnader som uppstår när det gäller familjehemsplaceringar och externa placeringar och vi noterar att verksamheten anser att det är svårt att påverka ett negativt utfall när externa placeringar måste göras.

Vi anser att vårdplanerna och genomförandeplanerna numera är tydliga och uppdaterade.

Rekommendationer

1. Tydliggöra målstyrningen

Vi rekommenderar socialnämnden att tydliggöra sin målstyrning så att aktiviteterna går att koppla samman till strategierna och de ursprungliga måltalen. Vi rekommenderar även att alla målvärden redovisas i verksamhetsplanen för att på så vis uppnå en tydlig koppling mellan verksamhetsplan och bokslut.

2. Standardiserade fraseringar i akterna

Utifrån föregående granskning anser vi att dokumentation vid uppföljning av barn och unga fortfarande kan stärkas och tydliggöras något genom användandet av standardiserade fraseringar i dokumentationen för att synliggöra när uppföljning görs och tillsyn utövas.

3. Användande av tillgänglig teknik i arbetsprocesserna

Granskningen visar att socialnämnden till del har påbörjat arbetet med digitala tjänster bland annat genom att möjliggöra orosanmälan via webben. Vi bedömer att arbetet med digitalisering och digital transformation kan stärkas ytterligare vilket vi bedömer kan ge socialnämnden ytterligare möjligheter att allokera resurser till värdeskapande möten med barn, unga och vårdnadshavare/familjehem.

1. Inledning

1.1. Bakgrund

År 2011 genomfördes en granskning av kommunens uppföljning och tillsyn av placerade barn och ungdomar. I granskningen identifierades fem förbättringsområden:

- Redovisning av kommunens uppföljning och tillsyn av placerade barn och ungdomar
- Riktlinjer för barn/unga placerade på HVB-hem eller SIS-institution tas fram
- Tydliggöra i mål och strategier hur öppenvården kan integreras i ett tidigt stadium i syfte att arbeta förebyggande
- Stärka styrningen och uppföljning av placerade barn och ungdomar

Sedan granskningen år 2011 har vissa organisationsförändringar skett och dessa frågor hanteras inte längre inom ett utskott utan inom socialnämndens ansvarsområde.

I SKL:s undersökning *Öppna jämförelser* för år 2018 inom socialtjänstområdet barn- och ungdomsvård, framgår att det finns ett antal utvecklingsområden för Svalövs kommun. När det gäller familjehemsområdet visar dock undersökningen att det finns en samlad plan för familjehemmens kompetensutveckling i den sociala barn- och ungdomsvården, att grundläggande utbildning Ett hem att växa i för anlitade jour- och/eller familjehem genomförs, samt att standardiserade bedömningsmetoden BRA-fam för familjehem i sociala barn- och ungdomsvården används.

Utifrån en bedömning av väsentlighet och risk har revisorerna i Svalövs kommun beslutat att granska socialnämndens uppföljning och tillsyn av placerade barn och ungdomar.

1.2. Syfte och Revisionsfrågor

Syftet med granskningen är att undersöka om socialnämnden i Svalövs kommun har arbetat vidare med revisionens rekommendationer från granskningen som genomfördes år 2012. Revisionsfrågan som ska besvaras är:

- *Genomför socialnämnden en ändamålsenlig uppföljning gällande verksamhet och ekonomi samt tillsyn av placerade barn och ungdomar?*

1.3. Kontrollmål

För att besvara granskningens revisionsfrågor har följande fem kontrollmål varit styrande för granskningen:

- Roller och ansvar vad gäller placering av barn och unga är tydliggjorda
- Det finns mål och riktlinjer som är styrande vid placering av barn och unga
- Det genomförs uppföljning av verksamhet och ekonomi

- Det genomförs uppföljning och tillsyn av placerade barn och ungdomar och detta dokumenteras
- Det finns kvalitetskriterier som tydliggör socialnämndens krav på de familjehem som anlitas

1.4. Avgränsning

Granskningen avgränsas till att omfatta socialnämndens ansvarsområde i Svalövs kommun.

1.5. Metod

Granskningen har genomförts genom:

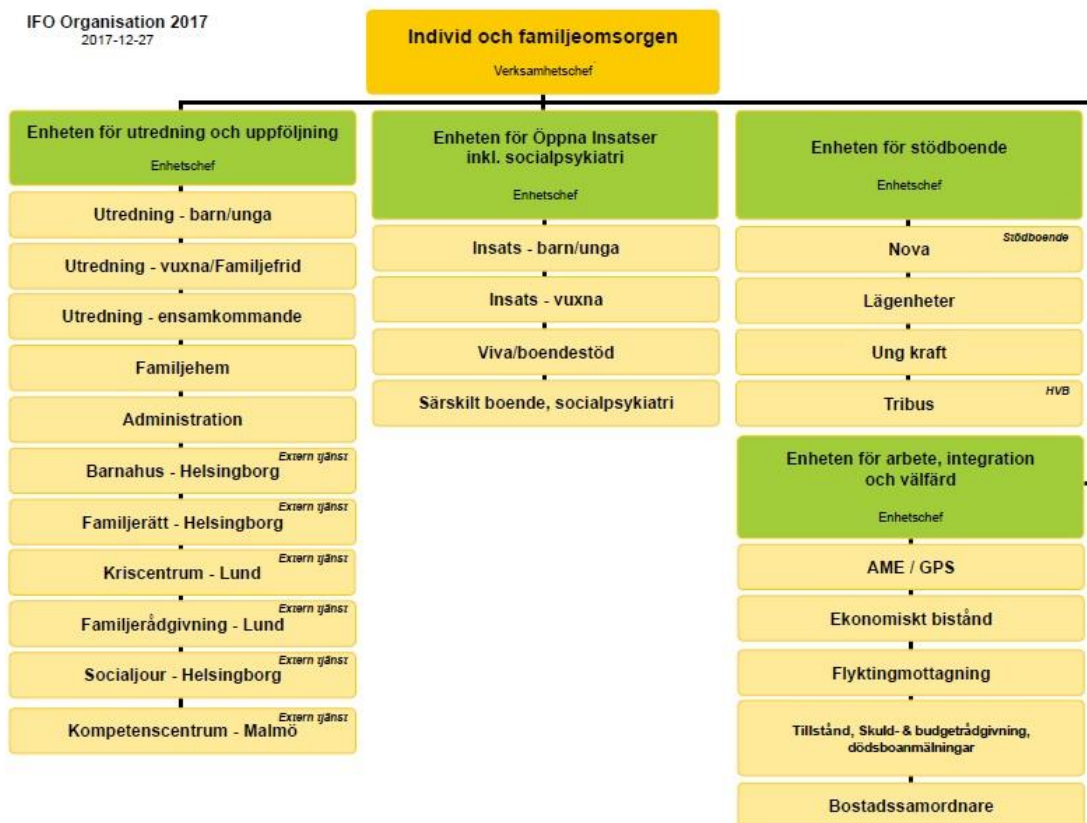
- Insamling och granskning av fastställda styrdokument och riktlinjer inom området. Bl.a.
 - Delegationsordning för socialnämnden
 - Kvalitetshandböcker i form av *Vägledning handläggning familjehem, Rutin för kontakt med socialjouren* m.fl.
 - Uppföljning och prognos för socialnämnden
- Genomförda intervjuer enligt nedan:
 - IFO-chef
 - Enhetschef
 - Ekonomiansvarig
 - Handläggare inom barn- och unga
- Kommunrevisorn Lennart Andersson har medverkat på intervjuerna.

Rapporten har varit föremål för sakavstämning av de intervjuade.

2. Inledning

2.1. Organisationsbeskrivning

Placeringar av barn och unga hanteras inom sektorn Social omsorg. Sektorn består av tre verksamhetsområden varav det ena är individ- och familjeomsorg där enheten för utredning och uppföljning arbetar med placeringar av barn och unga enligt nedan organisationsbild:



2.2. Granskningen år 2011

År 2011 genomfördes en granskning av kommunens uppföljning och tillsyn av placerade barn och unga. Av granskningen framgick att fullmäktige antagit mål för arbetet som tydligt angav att det dåvarande myndighetsutskottet skulle arbeta förebyggande och att beslutade insatser skulle vara av god kvalitet med korrekt följsamhet till lagstiftningen. Det pågick då ett arbete med att ta fram riktlinjer för hur placerade barn och unga skulle följas upp. Det saknades dock tydliga strategier för hur målen skulle följas upp och mätas samt hur det förebyggande arbetet skulle integreras som ett alternativ till placeringsvård. Det saknades även kvalitetskriterier som angav vilka krav som ställdes på de familjehem som anlätades av kommunen samt vad de skulle tillförsäkra barnet under placeringstiden.

Det pågick vid granskningstillfället ett aktivt arbete med att implementera BBIC¹ samt att utveckla och kvalitetssäkra utredning och rekrytering av familjehem.

Aktgranskningen visade att det fanns brister i dokumentationen då det saknades signerade vård- och genomförandeplaner.

Revisionens sammanfattande bedömning var att myndighetsutskottet kunde stärka styrningen och uppföljningen av placerade barn och ungdomar. Följande förbättringsförslag lyfte revisionen fram:

- Myndighetsutskottet rekommenderades att ta fram kvalitetskriterier för att tydliggöra kommunens krav på de familjehem som anlitas.
- Enheten hade tagit fram riktlinjer för placering av barn och unga i familjehem. För att tillförsäkra en rättssäker handläggning med hög kvalitet ansåg revisionen det vara av vikt att myndighetsutskottet tillsåg att även rutiner för barn/unga placerade på HVB-hem eller SIS-institution togs fram. Myndighetsutskottet rekommenderades att kontinuerligt följa upp att framtagna riktlinjer implementerades, reviderades och efterlevdes.
- Myndighetsutskottet rekommenderades att tydliggöra i mål och strategier hur öppenvården kunde integreras i ett tidigt stadium för att kunna arbeta förbyggande och undvika placeringar. Fortlöpande borde utvärderingar göras av placeringarnas resultat och alternativ för placeringar.
- Revisionen ansåg att dokumentation vid uppföljning av barn och unga kunde stärkas och tydliggöras. Vårdplanerna och genomförandeplanerna kunde bli tydligare och myndighetsutskottet rekommenderades att kontinuerligt uppdatera planerna.
- Sammantaget ansåg revisionen att myndighetsutskottet kunde stärka styrningen och uppföljningen av barn och unga.

¹ Barns behov i centrum, BBIC, beskriver i första hand ett arbetssätt som är anpassat efter socialtjänstens regelverk. Det är framtaget för socialtjänstens myndighetsutövning. BBIC ska stärka barnperspektivet och delaktigheten för barn och unga. Det utgår från barnets behov och ger den sociala barn- och ungdomsvården en enhetlig och evidensbaserad struktur för handläggning, genomförande och uppföljning.

3. Iakttagelser och bedömningar

3.1. Roller och ansvar

Kontrollmål 1

”Roller och ansvar vad gäller placering av barn och unga är tydliggjorda”

Roller och ansvar vad gäller placering av barn och unga regleras delvis i socialnämndens delegeringsordning, antagen av socialnämnden 2012-06-26 § 24, senast reviderad 2018-05-30 § 93. Regleringen om vem som har rätt att fatta beslut inom placering av barn och unga innefattar bland annat följande punkter:

Ärende	Lagrum	Delegat	Anmärkning
Beslut om handläggning och utredning			
Beslut om att inleda utredning utifrån ansökan	11 kap 1 § SoL 11 kap 2 § SoL	Socialsekreterare	
Beslut att inleda utredning och avsluta utifrån anmälan	§ SoL	Enhetschef/socialsekreterare med mottagningsfunktion	
Beslut om att inledd utredning gällande barn och ungdom avslutas utan åtgärd	11 kap 2 § SoL	Enhetschef	
Barn och unga			
Beslut om bistånd i form av placering i hem för vård eller boende (HVB)	4 kap 1 § SoL	Enhetschef	
Beslut om bistånd i form av placering/omplacering i jourfamiljehem/enskilt hem i de fall då det ej är fråga om stadigvarande vård och fostran	4 kap 1 § SoL	Enhetschef	
Beslut om fortsatt placering i jourfamiljehem/enskilt hem Högst två månader efter avslutad utredning Längre tid än 2 månader efter det att utredning jml 11 kap 2 § avslutats	4 kap 1 § SoL 6 kap 1 § SoL	Enhetschef	Socialnämnden fattar beslut i ärenden utöver delegation
Beslut om bistånd i form av placering i familjehem avseende stadigvarande vård och fostran	4 kap 1 § SoL		Socialnämnden fattar beslut i ärendet
Beslut om upphörande av insats för barn och unga enl. SoL - när samtycke finns	4 kap 1 § SoL	Socialsekreterare	
Ersättningar			
Ersättning till familjehem			
1. Enligt SKL:s rekommendationer		1. Socialsekreterare	

2. Utöver SKL:s rekommendationer Basutrustning vid nyplacering högst 25 % av prisbasbeloppet (en gång per placering) Extra omkostnader upp till 20 % av prisbasbeloppet (en gång per år och barn)		2. Enhetschef Familjehemssekreterare Familjehemssekreterare	
Tillfällig ersättning till familjehem för förlorad arbetsinkomst		Enhetschef	
Beslut om förlorad arbetsinkomst till hemmavarande familjehemsförälder för längre total tid än 6 månader vid placering gällande barn i åldern 1-6 år		Enhetschef	Beslutet bör tidsbe- gränsas och ska omprövas minst var 6:e månad
LVU – Lagen med särskilda bestämmelser om vård av unga			
Beslut om omedelbart omhändertagande av barn och ungdomar under 20 år	6 § 2 st LVU	När socialnämndens beslut ej kan avvaktas; Ordförande eller vid dennes frånvaro vice ordförande	Socialnämnden fattar beslut i ärendet
Överväga ansökan om vårdnadsöverflyttning till familjehemsföräldrar enligt 6 kap 8§ FB	13 § 3 st LVU		Socialnämnden fattar beslut i ärendet

Enligt intervjusvar genomfördes en översyn av delegationsordningen under år 2017 där en del förändringar gjordes. Det finns nu en kvalitetsansvarig anställd som har inom sitt ansvarsområde att se till att delegationsordningen är uppdaterad och aktuell.

Av intervjuerna framgår att det finns en tydlig uppdelning handläggarna emellan gällande vem som har ansvar för vad. Handläggarna har ansvar för antingen utredningar, mottagning, uppföljning, handläggning av barnärenden eller handläggning av familjehem. Av socialstyrelsen har Svalövs kommun fått medel för att bekosta extratjänster som bland annat har använts till en familjehemssekreterare då utredningsarbetet var eftersatt inom det området. Under sommaren år 2017 tog enheten som arbetar med familjehem också över ansvaret för familjehemsplaceringar vad gäller familjehemsplaceringar för ensamkommande barn och i samband med detta behövdes mer uppföljning. Därav tillsattes en extra familjehemssekreterare. Enligt intervjusvar kommer förvaltningen se över om det behövs extra familjehemssekreterare på sikt.

I intervjuer med såväl handläggare som ledning framhålls att alla i organisationen är väl medvetna om gällande delegationsordning. Det framhålls även att det är relativt få placeringar av barn och unga vilket medför att det är lätt för samtliga att ha en överblick över antalet ärenden. IFO-chefen får enligt intervjusvar också all relevant information kring placeringarna och föredrar att ha en levande dialog kring de ärenden som finns. Det framgår även att IFO-chefen också följer prognosen för avslut av ett ärende. Vi har i granskningen fått ta del av den lista som medarbetarna och IFO-chefen följer vad gäller placeringstart och planerat avslut.

Av intervju med handläggare framgår att roller och ansvar idag är mycket mer tydliggjort än tidigare. De flesta av handläggarna har varit i tjänst i Svalövs kommun i mindre än två år. När vissa av dem påbörjade sina tjänster under år 2016 upplevde de att det inte fanns

någon struktur i arbetet. Det fanns flertalet öppenvårdsärenden som hade varit öppna i flera år. Det framgår av intervjuer att medarbetarna upplevde bristfällig rättssäkerhet. Idag framhåller de att ledarskap såväl som rutiner har utvecklats. De senaste 1,5 åren har det varit en stabil personalgrupp och ett stabilt ledarskap. Idag upplever medarbetarna, med hjälp av tydliga rutiner, tydligt ledarskap och en tydlig ansvarsfördelning, en god rättssäkerhet.

Socialnämnden fattar beslut och får information om samtliga individärenden. Det framgår av intervjuer att mycket av tiden på nämndssammanträdena går till individärenden.

3.1.1. Bedömning

Vi bedömer att roller och ansvar vad gäller placering av barn och unga är tydliggjorda. Bedömningen grundar vi på att det finns en tydlig delegationsordning som är känd och tillämpas i verksamheten, samt att handläggarna har sina respektive ansvarsområden. Vidare anser vi att verksamheten har utvecklats i en positiv riktning sedan granskningen år 2011 då ledning, styrning och ansvar har tydliggjorts. Vi ser dock en risk i att socialnämnden är delaktig i samtliga individärenden. Svalöv är en liten kommun och det finns därmed en risk för personkännedom i ärendena. Av den anledningen, vill vi trots att det faller utanför granskningens ramar, särskilt uppmärksamma nämnden på att uppmärksamma jävssituationer.

3.2. Mål och riktlinjer

Kontrollmål 2

”Det finns mål och riktlinjer som är styrande vid placering av barn och unga”

Mål

Sektor social omsorg har i sin verksamhetsplan för år 2018 för individ- och familjeomsorgen tagit fram fyra prioriterade områden:

- Utveckla en effektiv organisation
- Utveckla metoder och arbetssätt
- Bostadsförsörjning
- Utveckla medarbetarskap och ledarskap

Utifrån respektive område beslutas det om aktiviteter som är prioriterade och vägledande i verksamheterna.

IFO har under de senaste åren utarbetat en värdegrund som ska verka som en ledstjärna i arbetet med medborgare och kollegor. Värdegrunden förkortas K.R.A.F.T och har lydelsen: *”I Svalöv arbetar vi utifrån alla människors lika värde. Detta når vi genom en öppen kommunikation, förutsägbarhet och respekt för alla i vår omgivning. Vårt arbete ska genomsyras av tillit, trygghet, glädje och nyfikenhet.”*

Enligt verksamhetsplanen har ledningsgruppen under år 2017 strävat efter att förtydliga sitt uppdrag och ansvar. Arbetsprocessen mynnade under hösten år 2017 ut i en deklarat-

ion som också ska vara vägledande för år 2018 och framåt. Deklarationen lyder: *”Ledningsgruppen arbetar för en inre positiv ledningsmiljö som präglas av tillit, lojalitet samt engagemang som i grunden bygger på ett salutogent ledarskap och IFOs värdegrund K.R.A.F.T. Vi tar även vara på varandras olikheter i våra strategiska resonemang som tillsammans ger en god kompetens för IFOs uppdrag och strävan mot den gemensamma målbilden, både inom IFO, sektorn och Svalövs kommun.”*

IFO har för verksamhetsåret 2018 valt att prioritera fyra strategiska huvudområden; Ungdomar utanför, Sysselsättning, IT stöd samt Arbetet med vuxna (missbruk). Utöver de strategiska huvudområdena innehåller även verksamhetsplanen målområden med tillhörande uppdrag och aktiviteter. Följande är några exempel som har bäring på placering av barn och unga:

Mål	Uppdrag	Aktiviteter
Arbetsgivare Vara en attraktiv arbetsgivare	Det ska finnas en tydlighet i varje medarbetares roll och ansvar	- Förtydliga och dokumentera familjefrids- uppdraget
Den enskilde Stärka den enskildes möjligheter att leva ett självständigt liv	Medborgaren ska få stöd och råd utifrån egen förmåga, behov och ansvar	- Fortsätta utveckla kvaliteten i handläggning, uppdragsbeskrivningar, vård- och genomförandeplaner. De ska även harmonisera med varandra. - Vidareutveckla formerna för stödboende - Vidareutveckla arbetet med familjerådslag - Utveckla arbetet med familjehem. Även mellan berörda enheter arbeta för samsyn i arbetet med familjehemsplacerade barns biologiska föräldrar
	Arbeta tvärsektorielt med tidiga insikter för barn och unga	- I dialog med skolan sträva efter en uppföljning av från IFO utskrivna ungdomar (bl.a. p.g.a åldersskäl) som bor kvar i kommunen, då detta är en stor riskfaktor för berörd målgrupp

Varje mål har visare med ett tillhörande målvärde. Ett exempel är under målet ”Den enskilde” finns visaren *Ej återaktualiserade barn 0-12 år ett år efter avslutad utredning eller insats* där målvärdet är 88 %.

I verksamhetsplanen beskrivs även IFO och dess enheter. Det framgår att varje enhet har verksamhetsmått, men att dessa inte beskrivs i verksamhetsplanen utan återfinns i kommande verksamhetsbokslut när det är avvikelser jämfört med föregående år, då avvikelserna anses vara viktiga att följa. Varje verksamhetsmått inom respektive enhet ska däremot dokumenteras och redovisas periodvis under år 2018. Efter genomgång av samtliga protokoll från socialnämnden år 2018 fram tills protokollet i november kan vi inte se att några verksamhetsmått har redovisats. Vi kan inte heller av protokollen från år 2017 utläsa att verksamhetsplanen är fastställd i socialnämnden. Vi ser dock att kommunfullmäktiges uppdrag fastställs under sammanträdet 2018-02-28 § 34.

Av intervjuer framgår att IFO-chefen informerar verksamheten om de mål som finns.

Riktlinjer

Vad gäller riktlinjer har vi i granskningen fått ta del av olika sådana som är styrande vid placering av barn och unga.

Rutinen vid namn *Rutin för kontakt med socialjouren* har som syfte att tydliggöra när och hur medarbetare inom IFO kan ta kontakt med socialjouren i Helsingborg genom att beskriva hur det ska göras, när det ska göras, vem som ska göra det och hur uppföljning ska ske.

Dokumentet *Hantering av dygnsschablon, ensamkommande barn och unga* den ersättning som betalas ut till kommunen per automatik. Dokumentet beskriver hur utbetalningslistor från Migrationsverket hanteras.

Det mest omfattande dokumentet är *Vägledning handläggning av familjehem*. Syftet med riktlinjen är att säkerställa en rättssäker handläggning för barn som placeras i familjehem. Riktlinjerna omfattar barn och unga som är placerade i familjehem med stöd av SoL och LVU. Riktlinjerna utgår ifrån lagar, föreskrifter och allmänna råd samt socialstyrelsens handböcker *Barn och unga i familjehem* och *HVB* samt *Placerade barns skolgång och hälsa*.

Av intervjuer framgår att riktlinjer är kända och efterlevs. Det framhålls att riktlinjerna är ett stöd i det dagliga arbetet och att de används när oklarheter uppstår.

3.2.1. Bedömning

Vi bedömer att det delvis finns mål och riktlinjer som är styrande vid placering av barn och unga. Bedömningen grundar vi på att det finns en verksamhetsplan som beskriver mål, uppdrag och aktiviteter som är direkt hänförliga till placering av barn och unga. Vi anser däremot inte att målen är mätbara. Aktiviteterna kopplade till uppdragen behöver enligt vår mening preciseras med *hur* uppdragen ska nås på en mätbar nivå. Med nuvarande formuleringar gör vi bedömningen att det inte går att svara för hur aktiviteterna bidrar till att uppfylla de övergripande målen, målvärden och strategiskt prioriterade områden. Vidare anser vi att verksamhetsplanen i sin nuvarande utformning är otydlig. Detta mot bakgrund av att information saknas i verksamhetsplanen. I ett avsnitt beskrivs att vissa mått inte redovisas i verksamhetsplanen utan först tas upp i samband med verksamhetsbokslut. Enligt vår mening bidrar detta till en otydlighet i måluppfyllelsen då vi inte kan följa målkedjan från verksamhetsplan till bokslut. Utifrån föregående granskning anser vi att det av målen för år 2018 fortfarande inte framgår hur öppenvården kunde integreras i ett tidigt stadium för att kunna arbeta förbyggande och undvika placeringar.

Bedömningen grundas vidare på att det finns tydliga riktlinjer kopplade till placering av barn och unga. Riktlinjerna beskriver olika förfarande och förhållningssätt i verksamheten när det gäller placeringar av barn och unga. Utifrån föregående granskning anser vi att det finns riktlinjer för placering av barn och unga i familjehem. Det finns numera även rutiner för barn/unga placerade på HVB-hem. Myndighetsutskottet rekommenderades i föregående granskning att kontinuerligt följa upp att framtagna riktlinjer implementerades, reviderades och efterlevdes. Vi anser att framtagna riktlinjer idag är implementerade, reviderade och efterlevda.

3.3. Uppföljning av verksamhet och ekonomi

Kontrollmål 3

”Det genomförs uppföljning av verksamhet och ekonomi”

Omfattningen av familjehemsplacerade barn är vid granskningstillfället drygt 20 barn.

Uppföljning av verksamheten i form av måluppfyllelse sker främst i samband med delårsrapport och årsredovisning.

Vid varje nämndssammanträde har socialchefen en informationspunkt. Under denna redovisas statistik. Bland annat redovisas orosanmälningar varav det i september månad inom 41 anmälningar som resulterade i 18 utredningar. Numera, sedan ett par månader tillbaka, kan orosanmälningarna göras digitalt via hemsidan, vilket inte har varit möjligt tidigare. Övriga informationspunkter som tas upp i nämnden är personal- och verksamhetsfrågor, ekonomi, återrapportering statsbidrag och externa medel, arbetsmarknadsenheten och sysselsättningsåtgärder, flyktingmottagning och HVB-hem samt Lex Sarah-anmälningar.

Nämndens ekonomi följs löpande under året. Varannan månad får nämnden en uppföljning med prognos. Inför framtagandet av underlaget träffar nämndens ekonom enhetscheferna och IFO-cheferna där de går igenom listan med placeringar. Det finns även en ekonomiassistent som går igenom vilka eventuella fakturor som finns.

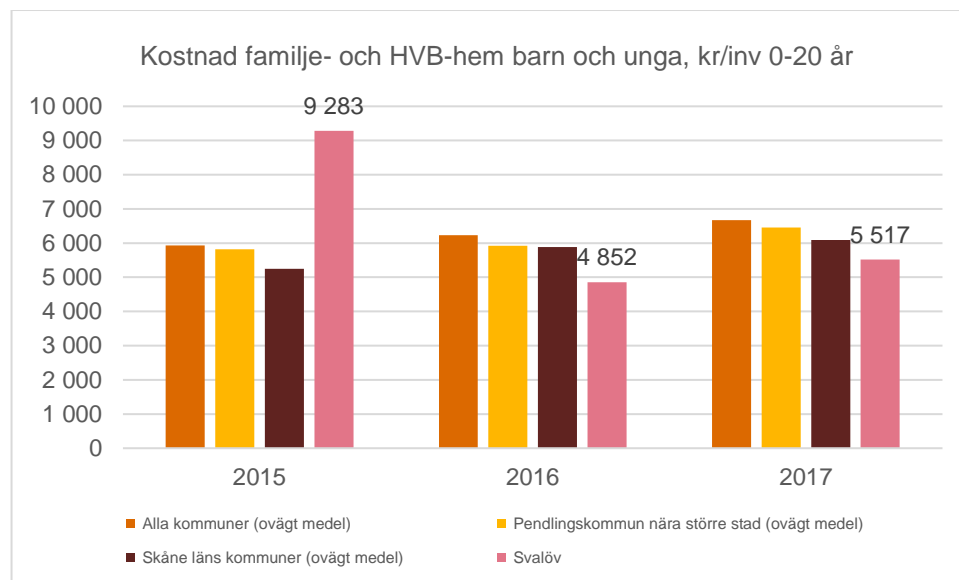
Av intervjuer framgår att verksamheten i sitt budgetarbete tar viss höjd för oförutsedda kostnader för akuta placeringar. De akuta placeringar som verksamheten benämner som oförutsedda är primärt så kallade inflyttningsärenden. Dvs barn och unga som flyttar från en annan kommun och där Svalövs egna förebyggande arbete inte påverkar. Kostnader för familjehem påverkar inte budgeten i någon större omfattning. Däremot påverkar SiS-placeringar² budgeten i större omfattning då en SiS-placering kan kosta upp mot 13 000 kr per vård dygn.

Prognosen för helåret tyder på en budget i balans för nämnden som helhet. Däremot tyder prognosen på att placeringarna kommer gå med underskott om ca 2 miljoner kronor. Detta beror enligt intervjusvar på att det fanns marginal i budgeten för en placering på en SiS-inrättning, men det blev två ungdomar som behövde placeras på SiS, vilket slår stort på prognosen. I intervjuerna lyfts det fram att budgeten för verksamheten har varit densamma de senaste åren.

Enligt intervjusvar finns det idag inte några placeringar som är pågående i den meningen att de bara löper på. Alla ärenden följs så att de avslutas när insats ej längre är aktuellt, därmed belastar dem inte kostnaderna för verksamheten. En svårighet som nämns under intervjuer är vårdnadsöverflyttningarna. När ett barn varit placerat i samma familjehem under tre år, ska socialnämnden enligt bestämmelserna i Föräldrabalken 6 kap. 8 §, särskilt överväga om det finns skäl att ansöka om överflyttning av vårdnaden till familje-

² Statens institutionsstyrelse är en statlig myndighet som ansvarar för individuellt anpassad tvångsvård. SiS behandlar ungdomar med allvarliga psykosociala problem och vuxna med missbruksproblem. SiS tar också emot ungdomar som har dömts till sluten ungdomsvård.

hemsföräldrarna. Detta innebär kostnadsmässigt att kommunen fortfarande är ansvariga för ersättningar i form av arvode och omkostnadsersättning till familjen som tar över vårdnaden. I Socialtjänstlagen, 6 kap 11§ står följande: ”Om vårdnaden av ett barn har flyttats över till en eller två särskilt förordnade vårdnadshavare som barnet tidigare varit familjehemsplacerat hos, får kommunen fortsätta att betala dessa vårdnadshavare skälig ersättning.[...]”. Nedan följer statistik om hur Svalövs kommun ligger till kostnadsmässigt jämfört med andra kommuner:



Jämförelsevis med andra kommuner hade Svalövs kommun under år 2017 något lägre kostnader. År 2015 gjorde flertalet externa placeringar att kostnaderna var höga jämförelsevis med år 2016 och år 2017.

3.3.1. Bedömning

Vi bedömer att det genomförs uppföljning av både verksamhet och ekonomi. Bedömningen grundar vi på att nämnden löpande får information om verksamhet såväl som av ekonomi. Enligt vår mening följs placeringarna noggrant, dels för individens skull, men även ut ett kostnadsperspektiv. Vi anser att det finns en medvetenhet om de kostnader som uppstår när det gäller familjehemsplaceringar och externa placeringar och vi noterar att det är svårt att påverka ett negativt utfall när externa placeringar måste göras. Vad gäller vårdnadsöverflyttningarna så innebär dessa i praktiken att en del av budgeten låses till opåverkbara kostnader. Då budgeten för placeringar inte har reglerats i den utsträckning som arvode och omkostnadsersättning har indexreglerats påverkar dessa placeringar budgeten negativt ur dubbla aspekter enligt vår mening.

3.4. Uppföljning och tillsyn

Kontrollmål 4

”Det genomförs uppföljning och tillsyn av placerade barn och ungdomar och detta dokumenteras”

Dokumentet *Vägledning handläggning av familjehem* beskriver hur uppföljning och tillsyn ska ske. Bland annat står det i dokumentet att den socialnämnd som har placerat ett barn i familjehem noga ska följa vården av barnet, oavsett om vården sker med stöd av SoL eller LVU (6 kap. 7b§ SoL, 13a§ LVU) Främst ska detta ske genom regelbundna besök i familjehemmet och enskilda samtal med barnet samt genom samtal med familjehemsföräldrarna och med vårdnadshavarna. Samtalen med barnet måste noga avpassas till det enskilda barnets behov och önsknings. Uppföljningen ska omfatta barnets hälsa, utveckling, sociala beteende och skolgång samt relationer till anhöriga och andra närstående. Uppföljningen görs kontinuerligt och redovisas i samband med överväganden eller omprövning av vården (två gånger per år). För att få en god bild av hur barnet har det måste barnets socialsekreterare ha fortlöpande kontakt med barnet och familjehemmet. Barnets socialsekreterare ska träffa barnet minst fyra gånger per år.

I granskningen har vi genomfört stickprov av 10 akter där vi granskat om akten innehåller vårdplan, genomförandeplan, om uppföljning och tillsyn genomförs minst fyra gånger per år, om beslut fattats i socialnämnden eller arbetsutskott samt om det sker en omprövning vart sjätte månad. Resultatet visar på följande:

Granskningsmoment	Ja	Nej
Vårdplan	10	0
Genomförandeplan	10	0
Uppföljning och tillsyn genomförs minst fyra gånger per år	1	9
Beslut i socialnämnden eller arbetsutskott	10	0
Övervägande eller omprövning vart sjätte månad sker	10	0

När det gäller uppföljning och tillsyn minst fyra gånger per år kan vi i akterna, i övervägande del av fallen, inte se att det finns något som benämns som uppföljning eller tillsyn. Däremot ser vi i akterna att det sker fortlöpande kontakt med barnen, familjehemmen och de biologiska föräldrarna genom såväl telefonsamtal som fysiska möten.

Av intervjuer framgår att uppföljningen kan ske på lite olika vis beroende på behov. Vid övervägandena som ska ske vart sjätte månad sker en uppföljning oavsett. I vissa fall är ärendena mer krävande och handläggarna behöver därför träffa barnen och berörda mer ofta.

Handläggarna har ärendehandledning där de diskuterar sina respektive ärenden och hur det går, vilket medför att det finns en dialog kring ärendena. En systemansvarig på förvaltningen har också till uppgift att inom ramen för nämndens internkontroll gå igenom ett slumpmässigt urval av akterna.

För att hålla koll på när ett ärende bör följas upp nämner handläggarna att det i verksamhetssystemet Procapita finns en bevakningsfunktion som gör att de kan hålla koll på när ärendena ska följas upp.

3.4.1. *Bedömning*

Vi bedömer att det genomförs uppföljning och tillsyn av placerade barn och unga samt att det dokumenteras. Även om inte det i akterna står benämnt som uppföljning och tillsyn anser vi att så ändå sker genom regelbundna kontakter med såväl barn som familjehem och biologiska föräldrar. Utifrån föregående granskning anser vi att dokumentation vid uppföljning av barn och unga fortfarande kan stärkas och tydliggöras något genom att med standardiserade fraseringar tydligt i dokumentationen ange när uppföljning görs och tillsyn utövas. Vi anser att vårdplanerna och genomförandeplanerna numera är tydliga och uppdaterade.

3.5. *Kvalitetskriterier*

Kontrollmål 5

”Det finns kvalitetskriterier som tydliggör socialnämndens krav på de familjehem som anlitas”

Dokumentet *Vägledning handläggning familjehem* innehåller en detaljerad beskrivning av vilka faktorer och lagar som är styrande vid val av familjehem och hur utredningen ska ske utifrån olika kvalitetskriterier. Bland annat framgår att vid val av hem inför en placering ska det alltid övervägas om en närstående kan vara familjehem till barnet eller den unge (6 kap 5 § SoL). En bedömning behöver alltid göras om förutsättningarna i det tilltänkta hemmet svarar mot de behov barnet eller den unge har. I detta arbete ska följande punkter beaktas;

- överväga om barnet eller den unge kan placeras i nätverket
- närhetsprincipen
- bibehållen kontakt med hemmiljön
- tillgång till lämplig skola och sjukvård behöver ses över och beaktas inför placeringen
- syskon ska om möjligt placeras i samma hem eller i ett hem i närheten
- barnets religiösa tillhörighet och värderingar

Den utredning som görs av handläggarna ska innehålla bland annat följande:

- Familjens sammansättning, bakgrund, livssituation och levnadsvanor. Vilket innefattar tid och engagemang för uppdraget, en stabil social situation och goda inbördes relationer samt tillgång till ett stödjande nätverk
- Boende och närmiljö. Om barnet eller den unge får tillgång till eget rum, en trygg och säker miljö och en stimulerande fritid.
- Varje tilltänkt familjehemsförälders personliga förutsättningar, egenskaper och omsorgsförmåga. Varje tilltänkt familjehemsförälders inställning till uppdraget,

vilket innebär att den har god samarbetsförmåga och är beredd att söka och ta emot hjälp om det behövs (4 kap 3 § SOSFS 2012:11).

- I utredningen av tilltänkta familjehemsföräldrarna ska också deras utbildningsbakgrund ingå i utredningen för att säkerställa att barnet eller den unge för det stöd och den hjälp denne behöver för att klara grundskolan. Nämndens utredningska även omfatta intervjuer, hembesök och referenstagning.
- Socialregisterutdrag ska inhämtas från den kommun där familjehemmet är folkbokfört. Har familjehemmet flyttat ska socialregisterutdrag inhämtas från de kommuner där familjehemmet bott de senaste fem åren.
- Uppgifter från Rikspolisens misstanke-och belastningsregister.
- Uppgifter från försäkringskassa behöver inhämtas efter samtycke från de tilltänkta familjehemmen.
- Uppgifter från kronofogdemyndigheten bör också inhämtas med samtycke från tilltänkt familjehem.
- Läkarintyg, om någon familjemedlem har ett känt hälsoproblem ska läkarintyg finnas för att klarlägga om det finns akuta eller långsiktiga medicinska hinder för ett uppdrag.
- Referenser på varje tilltänkt familjehemsförälder ska begäras från minst två av varandra oberoende personer (4 kap 6 § SOSFS 2012:11).
- Om andra kommuner har eller under de senaste fem åren har haft barn eller unga placerade i familjehemmet, ska referenser på varje tilltänkt familjehemsförälder efter samtycke från denne begäras från dessa kommuner (4 kap 7 § SOSFS 2012:11).
- En intervju ska genomföras med båda makarna, om två föräldrar finns i familjen.

Av intervjuer framgår att punkterna ovan genomförs när familjehemsutredningar sker. När intervjuer görs tar handläggaren in en oberoende person som tolkar de svar som framkommer. I intervjuerna framkommer även att ett övervägande görs från familjehem till familjehem. Det kan vara så att något av dem exempelvis förekommer i kronofogdens register men ändå blir utsett som familjehem. Förekommer exempelvis någon i familjen i brottsregistret för något allvarligt brott får familjen inte bli familjehem. Det framkommer att det sker djupgående diskussioner i varje enskilt fall mellan handläggare och chefer för att avgöra lämpligheten hos de eventuella familjehemmen. Det görs en viktad bedömning från fall till fall.

3.5.1. Bedömning

Vi bedömer att det finns kvalitetskriterier som tydliggör socialnämndens krav på de familjehem som anlitas. Bedömningen grundar vi på att det i *Vägledning för handbok familjehem* finns specificerade krav på vad utredningen ska innehålla samt vilka krav familjehemmen bör uppfylla. Vi anser att det är rimligt att överväganden om förekomster i olika register görs från fall till fall genom diskussioner. Vi kan se att det finns utvecklingsområden avseende användande av tillgänglig teknik vid familjehemsutredningar.

4. Sammanfattande revisionell bedömning

4.1. Bedömningar mot kontrollmål

Sammanfattningsvis bedömer vi att socialnämnden **till övervägande del** genomför en ändamålsenlig uppföljning gällande verksamhet och ekonomi samt tillsyn av placerade barn och ungdomar.

Kontrollmål	Bedömning
<i>Roller och ansvar vad gäller placering av barn och unga är tydliggjorda</i>	Uppfyllt Det finns en tydlig delegationsordning som är känd och tillämpas i verksamheten, samt att handläggarna har sina respektive ansvarsområden. Vidare anser vi att verksamheten har utvecklats i en positiv riktning sedan granskningen år 2011 då ledning, styrning och ansvar har tydliggjorts. Vi ser dock en risk i att socialnämnden är delaktig i samtliga individärenden.
<i>Det finns mål och riktlinjer som är styrande vid placering av barn och unga</i>	Delvis uppfyllt Det finns en verksamhetsplan som beskriver mål, uppdrag och aktiviteter som är direkt hänförliga till placering av barn och unga. Vi anser däremot inte att målen är mätbara. Aktiviteterna kopplade till uppdragen behöver enligt vår mening preciseras med hur uppdragen ska nås på en mätbar nivå. Utifrån föregående granskning anser vi att det av målen för år 2018 fortfarande inte framgår hur öppenvården kunde integreras i ett tidigt stadium för att kunna arbeta förbyggande och undvika placeringar. Det finns tydliga riktlinjer kopplade till placering av barn och unga. Riktlinjerna beskriver olika förfarande och förhållningssätt i verksamheten när det gäller placeringar av barn och unga. Vi anser att framtagna riktlinjer idag är implementerade, reviderade och efterlevda.
<i>Det genomförs uppföljning av verksamhet och ekonomi</i>	Uppfyllt Nämnden får löpande information om verksamhet såväl som av ekonomi. Enligt vår me-

ning följs placeringarna noggrant, dels för individens skull, men även ut ett kostnadsperspektiv. Vi anser att det finns en medvetenhet om de kostnader som uppstår när det gäller familjehemsplaceringar och externa placeringar och vi noterar att det är svårt att påverka ett negativt utfall när externa placeringar måste göras.

Det genomförs uppföljning och tillsyn av placerade barn och ungdomar och detta dokumenteras

Uppfyllt

Vi anser att samtal och möten med berörda parter dokumenteras i akten. Utifrån föregående granskning anser vi att dokumentation vid uppföljning av barn och unga fortfarande kan stärkas och tydliggöras något genom att tydligt i dokumentationen ange när uppföljning görs och tillsyn utövas. Vi anser att vårdplanerna och genomförandeplanerna numera är tydliga och uppdaterade.

Det finns kvalitetskriterier som tydliggör socialnämndens krav på de familjehem som anlitas

Uppfyllt

Vi bedömer att det finns kvalitetskriterier som tydliggör socialnämndens krav på de familjehem som anlitas. Bedömningen grundar vi på att det i *Vägledning för handbok familjehem* finns specificerade krav på vad utredningen ska innehålla samt vilka krav familjehemmen bör uppfylla. Vi anser att det är rimligt att överväganden om förekomster i olika register görs från fall till fall genom diskussioner. Vi kan se att det finns utvecklingsområden avseende användande av tillgänglig teknik vid familjehemsutredningar.

4.2. Rekommendationer

Nedan följer några rekommendationer som syftar till att förbättra socialnämndens arbete vad gäller uppföljning och tillsyn av placerade barn och unga.

1. Tydliggöra målstyrningen

Vi rekommenderar socialnämnden att tydliggöra sin målstyrning så att aktiviteterna går att koppla samman till strategierna och de ursprungliga måltalen. Vi rekommenderar även att alla målvärden redovisas i verksamhetsplanen för att på så vis uppnå en tydlig koppling mellan verksamhetsplan och bokslut.

2. Standardiserade fraser i akterna

Utifrån föregående granskning anser vi att dokumentation vid uppföljning av barn och unga fortfarande bör stärkas och tydliggöras något genom användandet av standardiserade fraser i dokumentationen för att synliggöra när uppföljning görs och tillsyn utövas. Det är av vikt att dokumentationer sker på likartat vis för samtliga handläggare.

3. Användande av tillgänglig teknik i arbetsprocesserna

Granskningen visar att socialnämnden till del har påbörjat arbetet med digitala tjänster bland annat genom att möjliggöra orosanmälan via webben. Vi bedömer att arbetet med digitalisering och digital transformation kan stärkas ytterligare vilket vi bedömer kan ge socialnämnden ytterligare möjligheter att allokera resurser till värdeskapande möten med barn, unga och vårdnadshavare/familjehem.

2019-01-23

Carl-Gustaf Folkesson

Uppdragsledare

Cecilia Lejon

Projektledare